

УТВЕРЖДЕНО:



ООО «ТулЗемПроект»
ИНН 7103518527 КПП 710301001 ОГРН 1137154023621
300012, г. Тула, проспект Ленина, дом № 85, помещение 31
тел./факс. (4872) 717-017
e-mail: tulzempromekt@mail.ru www.tzp71.ru

ПРОЕКТ ПЛАНИРОВКИ

территории для размещения линейных объектов
(ливневая и хозяйственно-бытовая канализации), расположенной в
Пролетарском районе города Тулы в районе улицы
Щегловская засека

Том 1. Утверждаемая часть

Шифр: ДПТ 589/21-Т1-ППТ

г. Тула

2021



ООО «ТулЗемПроект»
ИНН 7103518527 КПП 710301001 ОГРН 1137154023621
300012, г. Тула, проспект Ленина, дом № 85, помещение 31
тел./факс. (4872) 717-017
e-mail: tulzempromekt@mail.ru
www.tzp71.ru

ПРОЕКТ ПЛАНИРОВКИ

территории для размещения линейных объектов
(ливневая и хозяйственно-бытовая канализации), расположенной в
Пролетарском районе города Тулы в районе улицы
Щегловская засека

Том 1. Утверждаемая часть

Шифр: ДПТ 589/21 -Т1-ППТ

Генеральный директор

Руководитель проекта

Архитектор



Т.Ю. Власова

А.А. Миненко

Р.А. Геворкян

г. Тула

2021

СОСТАВ ПРОЕКТА

№ п/п	Наименование документа	Масштаб
ТОМ I		
Основная часть проекта планировки территории		
Раздел 1	Проект планировки территории. Графическая часть	
1.1	Чертеж границ зон планируемого размещения линейных объектов (ливневая канализация)	М 1:1000
1.2	Чертеж границ зон планируемого размещения линейных объектов (хозяйственно-бытовая канализация)	М 1:500
Раздел 2	Положение о размещении линейных объектов	
ТОМ II		
Основная часть проекта межевания территории		
Раздел 1	Проект межевания территории. Графическая часть	
1.1	Чертеж межевания территории (ливневая канализация)	М 1:1000
1.2	Чертеж межевания территории (хозяйственно-бытовая канализация)	М 1:500
Раздел 2	Положение о размещении образуемых и изменяемых земельных участков	
ТОМ III		
Материалы по обоснованию проекта планировки		
Раздел 1	Материалы по обоснованию проекта планировки и проекта межевания. Графическая часть	
1	Схема расположения элементов планировочной структуры	М 1:10000
2	Схема использования территории в период подготовки проекта планировки территории	М 1:5000
3	Схема границ зон с особыми условиями использования территории	М 1:5000
Раздел 2	Материалы по обоснованию проекта планировки и проекта межевания территории. Пояснительная записка	
Раздел 3	Исходные данные. Инженерные изыскания	

Согласовано			

Взам. инв. №

Подп. и дата

Инв. № подл.

Изм.	Кол.уч	Лист	№ док.	Подп.	Дата

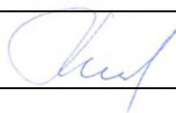
589/21-Т1-ППТ

Основная часть
(текстовые материалы)

Стадия	Лист	Листов
ППТ	1	21

ООО «ТулЗемПроект»

СПИСОК ИСПОЛНИТЕЛЕЙ ПРОЕКТА

№ п/п	Должность	Ф.И.О.	Подпись
1	Генеральный директор	Власова Т.Ю.	
2	Руководитель проекта	Миненко А.А.	
3	Архитектор	Геворкян Р.А.	

Технические решения, принятые в проекте, соответствуют требованиям градостроительных, экологических, санитарно-гигиенических, противопожарных и других норм, действующих на территории Российской Федерации

Руководитель проекта _____



А.А. Миненко

Инов. № подл.	
Подп. и дата	
Взам. инв. №	

Изм.	Кол.уч.	Лист	№ док.	Подпись	Дата

589/21-Т1-ППТ

Лист

2

СОДЕРЖАНИЕ ТОМА 1

№ п/п	Шифр	Наименование	№ листов
1	Раздел 1	Проект планировки территории. Графическая часть	4
2	Раздел 2	Положение о размещении линейных объектов	7

Индв. № подл.	Взам. инв. №
Подп. и дата	

						589/21-Т1-ПТТ	Лист
Изм.	Кол. уч.	Лист	№ док.	Подпись	Дата		3

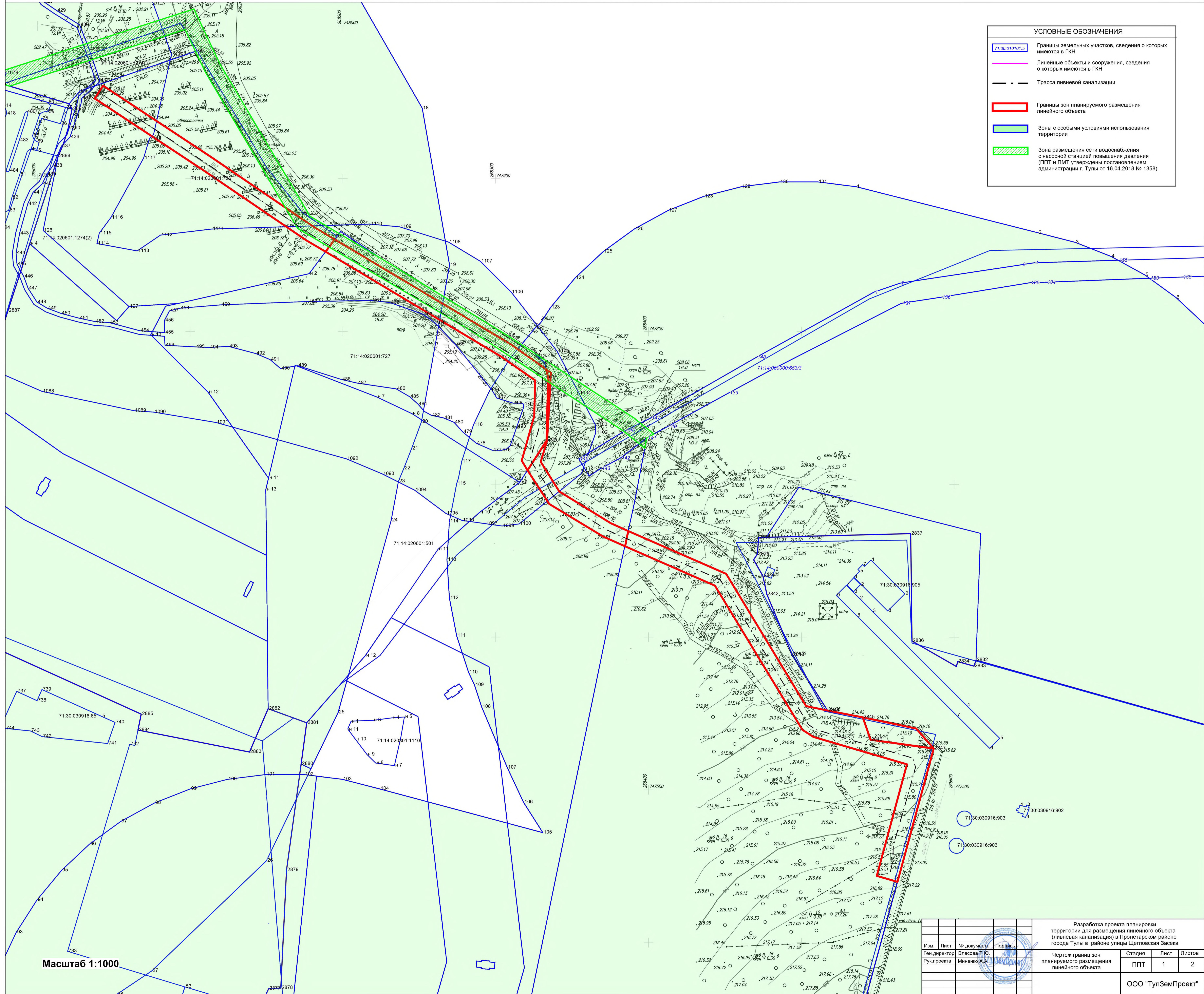
РАЗДЕЛ 1
Графическая часть

Инв. № подл.	Подп. и дата	Взм. инв. №

Изм.	Кол.уч.	Лист	№ док.	Подпись	Дата

589/21-Т1-ПШТ

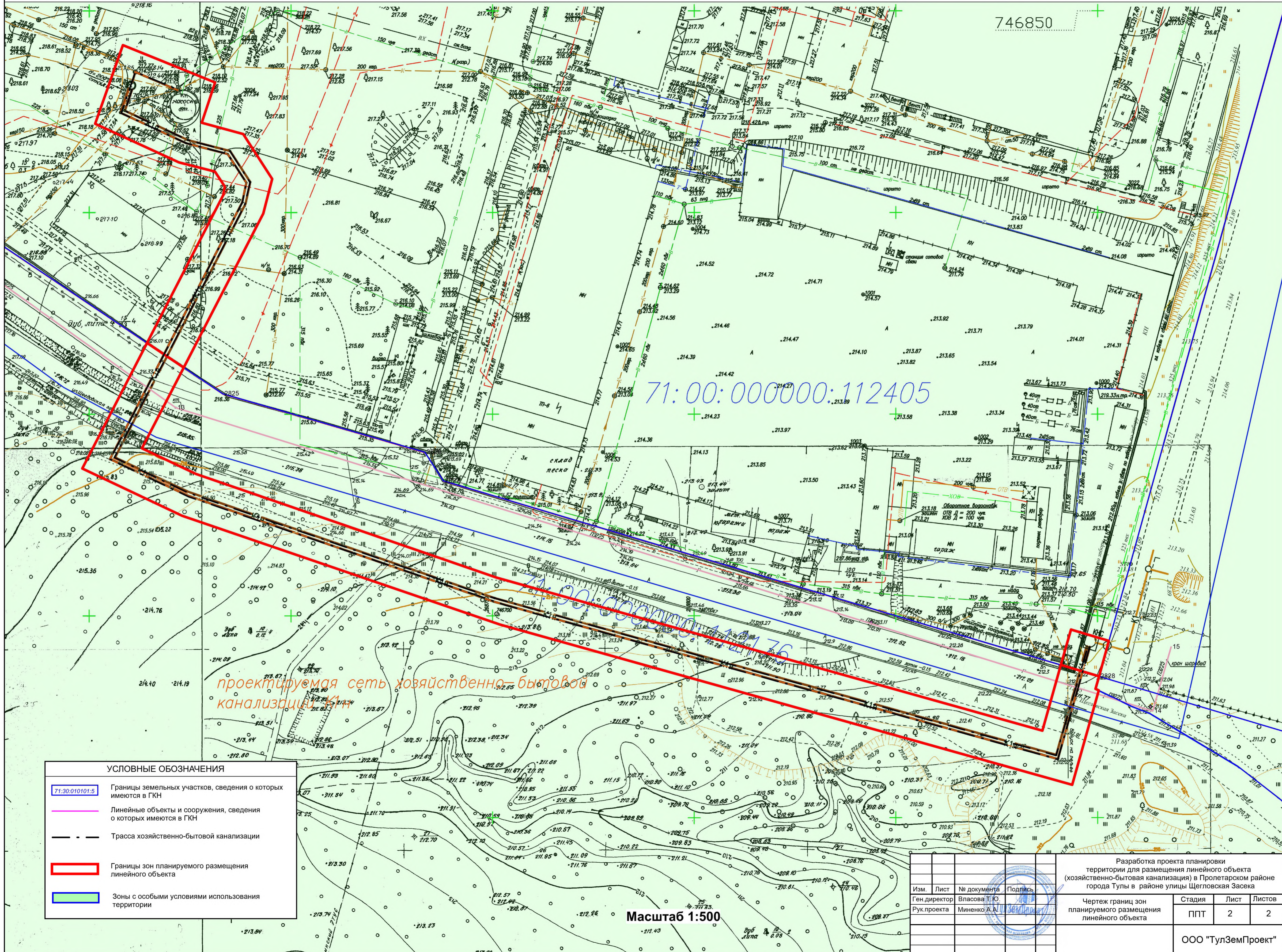
ПРОЕКТ ПЛАНИРОВКИ
территории для размещения линейного объекта (ливневая канализация)
в Пролетарском районе города Тулы в районе улицы Щегловская Засека



Изм.				Лист				№ документа				Подпись			
Ген. директор				Власова Т.Ю.				[Подпись]				Разработка проекта планировки территории для размещения линейного объекта (ливневая канализация) в Пролетарском районе города Тулы в районе улицы Щегловская Засека			
Рук. проекта				Миненко А.А.				[Подпись]				Чертеж границ зон планируемого размещения линейного объекта			
												Стадия			
												ПлТ			
												Лист			
												1			
												Листов			
												2			
ООО "ТулЗемПроект"															

ПРОЕКТ ПЛАНИРОВКИ

территории для размещения линейного объекта (хозяйственно-бытовая канализация) в Пролетарском районе города Тулы в районе улицы Щегловская Засека



746850

71:00:000000:112405

проектируемая сеть хозяйственно-бытовой канализации

УСЛОВНЫЕ ОБОЗНАЧЕНИЯ	
71:00:010101:5	Границы земельных участков, сведения о которых имеются в ГКН
	Линейные объекты и сооружения, сведения о которых имеются в ГКН
	Трасса хозяйственно-бытовой канализации
	Границы зон планируемого размещения линейного объекта
	Зоны с особыми условиями использования территории

Масштаб 1:500

			Разработка проекта планировки территории для размещения линейного объекта (хозяйственно-бытовая канализация) в Пролетарском районе города Тулы в районе улицы Щегловская Засека				
Изм.	Лист	№ документа				Подпись	Стадия
				Чертеж границ зон планируемого размещения линейного объекта	ППТ	2	2
ООО "ТулЗемПроект"							

РАЗДЕЛ 2

Положение о размещении линейных объектов

Инв. № подл.	Подп. и дата	Взм. инв. №

Изм.	Кол.уч.	Лист	№ док.	Подпись	Дата

589/21-Т1-ПШТ

Лист

7

СОДЕРЖАНИЕ

Введение	9
1. Наименование, основные характеристики (категория, протяженность, проектная мощность, пропускная способность назначение планируемых для размещения линейных объектов)	11
2. Перечень субъектов Российской Федерации, перечень муниципальных районов, городских округов в составе субъектов Российской Федерации, перечень поселений, населенных пунктов, внутригородских территорий городов федерального значения, на территориях которых устанавливаются зоны планируемого размещения линейных объектов	11
3. Перечень координат характерных точек границ зон планируемого размещения линейных объектов	12
4. Перечень координат характерных точек границ зон планируемого размещения линейных объектов, подлежащих переносу (переустройству) из зон планируемого размещения линейных объектов	13
5. Предельные параметры разрешенного строительства, реконструкции объектов капитального строительства, входящих в состав линейных объектов в границах зон их планируемого размещения	14
6. Пересечение границ зон планируемого размещения линейного объекта с водными объектами (в том числе с водотоками, водоемами, болотами и т.д.)	14
7. Информация о необходимости осуществления мероприятий по защите сохраняемых объектов капитального строительства (здание, строение, сооружение, объекты, строительство которых не завершено), существующих и строящихся на момент подготовки проекта планировки территории, а также объектов капитального строительства, планируемых к строительству в соответствии с ранее утвержденной документацией по планировке территории, от возможного негативного воздействия в связи с размещением линейных объектов	15
8. Информация о необходимости осуществления мероприятий по сохранению объектов культурного наследия от возможного негативного воздействия в связи с размещением линейных объектов	15
9. Информация о необходимости осуществления мероприятий по охране окружающей среды	16
9.1. Мероприятия по охране атмосферного воздуха	17
9.2. Мероприятия по охране рациональному использованию водных ресурсов	18
9.3. Мероприятия по охране и рациональному использованию земельных ресурсов	18
10. Информация о необходимости осуществления мероприятий по защите территории от чрезвычайных ситуаций природного и техногенного характера, в том числе по обеспечению пожарной безопасности и гражданской обороны	19
11. Описание местоположения границ территории проекта планировки в виде координат поворотных точек	20

Изм.	Кол.уч.	Лист	№ док.	Подпись	Дата
Изм.	Кол.уч.	Лист	№ док.	Подпись	Дата
Изм.	Кол.уч.	Лист	№ док.	Подпись	Дата

ВВЕДЕНИЕ

Проект планировки территории разработан с целью установления границ зон планируемого размещения линейных объектов (ливневая и хозяйственно-бытовая канализации), расположенные в Пролетарском районе города Тулы в районе улицы Щегловская засека на основании постановления администрации города Тулы от 08.12.2020 №4388 «О подготовке документации по планировке территории (проект планировки и проект межевания) линейных объектов (ливневая и хозяйственно-бытовая канализации), расположенной в Пролетарском районе города Тулы в районе ул. Щегловская засека».

При разработке проекта планировки территории использованы следующие нормативные документы:

- Градостроительный кодекс Российской Федерации;
- Земельный кодекс Российской Федерации;
- Лесной кодекс Российской Федерации;
- Федеральный закон от 06.10.2003 г. № 131-ФЗ «Об общих принципах организации местного самоуправления в Российской Федерации»;
- Закон Тульской области от 29.12.2006 N 785-ЗТО (ред. от 30.09.2013) «О градостроительной деятельности в Тульской области» (принят Постановлением Тульской областной Думы от 20.12.2006 N 41/1786);
- Инструкция о порядке разработки, согласования, экспертизы и утверждения градостроительной документации, в части, не противоречащей Градостроительному кодексу Российской Федерации (СНиП 11-04- 2003);
- Нормативные правовые акты Тульской области и МО город Тула по вопросам землеустройства, землепользования, оборота земель и правил благоустройства.

Изм.	Кол.уч.	Лист	№ док.	Подпись	Дата	589/21-Т1-ППТ	Лист 9
Изм.	Кол.уч.	Лист	№ док.	Подпись	Дата		
Изм.	Кол.уч.	Лист	№ док.	Подпись	Дата		

Изм.	Кол.уч.	Лист	№ док.	Подпись	Дата
------	---------	------	--------	---------	------

589/21-Т1-ППТ

Лист

9

В качестве топографических материалов использованы топографическая съемка М 1:500, выполненная ООО «Спецгеологоразведка» в 2019 году (ливневая канализация) и топографическая съемка М 1:500, выполненная ООО «ТулЗемПроект» в 2019 году (хозяйственно-бытовая канализация).

Инв. № подл.	Подп. и дата					Взм. инв. №	589/21-Т1-ПШТ	Лист
								10
	Изм.	Кол.уч.	Лист	№ док.	Подпись			Дата

1. НАИМЕНОВАНИЕ, ОСНОВНЫЕ ХАРАКТЕРИСТИКИ (КАТЕГОРИЯ, ПРОТЯЖЕННОСТЬ, ПРОЕКТНАЯ МОЩНОСТЬ, ПРОПУСКНАЯ СПОСОБНОСТЬ НАЗНАЧЕНИЕ ПЛАНИРУЕМЫХ ДЛЯ РАЗМЕЩЕНИЯ ЛИНЕЙНЫХ ОБЪЕКТОВ)

Общая протяженность сети ливневой канализации – 808 метра.

Общая протяженность сети хозяйственно-бытовой канализации – 412 метров.

2. ПЕРЕЧЕНЬ СУБЪЕКТОВ РОССИЙСКОЙ ФЕДЕРАЦИИ, ПЕРЕЧЕНЬ МУНИЦИПАЛЬНЫХ РАЙОНОВ, ГОРОДСКИХ ОКРУГОВ В СОСТАВЕ СУБЪЕКТОВ РОССИЙСКОЙ ФЕДЕРАЦИИ, ПЕРЕЧЕНЬ ПОСЕЛЕНИЙ, НАСЕЛЕННЫХ ПУНКТОВ, ВНУТРИГОРОДСКИХ ТЕРРИТОРИЙ ГОРОДОВ ФЕДЕРАЛЬНОГО ЗНАЧЕНИЯ, НА ТЕРРИТОРИЯХ КОТОРЫХ УСТАНАВЛИВАЮТСЯ ЗОНЫ ПЛАНИРУЕМОГО РАЗМЕЩЕНИЯ ЛИНЕЙНЫХ ОБЪЕКТОВ

Зона планируемого размещения линейного объекта устанавливается в границах муниципального образования город Тула.

Территория проектирования расположена в кадастровых кварталах К№№ 71:14:020601, 71:14:020801 и 71:30:030916 (Тульская область, МО город Тула).

Инв. № подл.	Взам. инв. №						
	Подп. и дата						
Изм.	Кол.уч.	Лист	№ док.	Подпись	Дата	589/21-Т1-ППТ	Лист
							11

**3. ПЕРЕЧЕНЬ КООРДИНАТ ХАРАКТЕРНЫХ ТОЧЕК ГРАНИЦ
ЗОН ПЛАНИРУЕМОГО РАЗМЕЩЕНИЯ ЛИНЕЙНЫХ ОБЪЕКТОВ**

Таблица 3.1. Ливневая канализация

Обозначение характерных точек границ	Координаты, м	
	X, м	Y, м
1	747 669,43	268 386,76
2	747 641,38	268 450,83
3	747 554,85	268 503,22
4	747 551,97	268 517,18
5	747 547,49	268 540,28
6	747 532,80	268 545,34
7	747 528,05	268 579,60
8	747 527,07	268 586,69
9	747 439,90	268 562,95
10	747 443,80	268 549,41
11	747 516,72	268 569,10
12	747 534,74	268 507,96
13	747 539,38	268 500,69
14	747 633,64	268 443,51
15	747 659,43	268 384,71
1	747 669,43	268 386,76
1	747 547,49	268 540,28
2	747 540,19	268 575,19
3	747 527,07	268 586,69
4	747 530,44	268 562,38
5	747 532,80	268 545,34
1	747 547,49	268 540,28
1	747 775,32	268 332,96
2	747 772,95	268 336,09
3	747 742,44	268 334,56
4	747 738,83	268 334,24
5	747 728,51	268 333,68
6	747 714,72	268 329,48
7	747 695,28	268 341,67
8	747 674,46	268 375,42
9	747 669,43	268 386,76
10	747 659,43	268 384,71
11	747 665,78	268 370,42
12	747 687,11	268 335,11
13	747 709,12	268 320,85
14	747 728,56	268 333,34
15	747 770,16	268 334,35
1	747 775,32	268 332,96
1	747 852,20	268 188,71
2	747 860,30	268 194,75
3	747 791,64	268 309,76

Инв. № подл.	Подп. и дата	Взам. инв. №	

Изм.	Кол.уч.	Лист	№ док.	Подпись	Дата

4	747 775,31	268 332,96
5	747 770,16	268 334,35
6	747 728,56	268 333,34
7	747 709,12	268 320,85
8	747 715,49	268 317,10
9	747 744,73	268 325,27
10	747 768,04	268 325,80
11	747 783,53	268 303,60
1	747 852,20	268 188,71
1	747 960,85	268 043,18
2	747 914,13	268 113,87
3	747 867,95	268 181,66
4	747 860,30	268 194,74
5	747 852,21	268 188,71
6	747 859,58	268 176,15
7	747 905,84	268 108,25
8	747 952,44	268 037,62
1	747 960,85	268 043,18

Таблица 3.2. Хозяйственно-бытовая канализация

Обозначение характерных точек границ	Координаты, м	
	X, м	Y, м
1	746 841,44	268 658,38
2	746 832,16	268 681,25
3	746 822,18	268 677,96
4	746 819,39	268 688,22
5	746 808,26	268 695,40
6	746 799,65	268 693,21
7	746 761,48	268 673,47
8	746 767,59	268 664,38
9	746 804,23	268 683,25
10	746 806,33	268 683,67
11	746 810,08	268 681,22
12	746 812,39	268 672,23
13	746 821,92	268 651,49
1	746 841,44	268 658,38
1	746 767,58	268 664,39
2	746 761,48	268 673,46
3	746 741,47	268 663,11
4	746 735,07	268 676,53
5	746 709,38	268 751,06
6	746 671,44	268 886,33
7	746 687,74	268 890,95
8	746 684,92	268 900,41
9	746 681,79	268 899,54
10	746 681,41	268 900,32
11	746 658,01	268 893,76

Инв. № подл.	Подп. и дата	Взам. инв. №	

Изм.	Кол.уч.	Лист	№ док.	Подпись	Дата
------	---------	------	--------	---------	------

589/21-Т1-ПШТ

Лист

13

12	746 697,74	268 751,91
13	746 724,72	268 673,09
14	746 736,44	268 648,33
1	746 767,58	268 664,39
1	746 696,51	268 893,43
2	746 693,72	268 902,84
3	746 684,92	268 900,41
4	746 687,75	268 890,94
1	746 696,51	268 893,43

**4. ПЕРЕЧЕНЬ КООРДИНАТ ХАРАКТЕРНЫХ ТОЧЕК ГРАНИЦ
ЗОН ПЛАНИРУЕМОГО РАЗМЕЩЕНИЯ ЛИНЕЙНЫХ ОБЪЕКТОВ, ПОДЛЕЖАЩИХ
ПЕРЕНОСУ (ПЕРЕУСТРОЙСТВУ) ИЗ ЗОН ПЛАНИРУЕМОГО РАЗМЕЩЕНИЯ
ЛИНЕЙНЫХ ОБЪЕКТОВ.**

Зоны планируемого размещения линейных объектов, подлежащих переносу (переустройству) отсутствуют.

**5. ПРЕДЕЛЬНЫЕ ПАРАМЕТРЫ РАЗРЕШЕННОГО СТРОИТЕЛЬСТВА,
РЕКОНСТРУКЦИИ ОБЪЕКТОВ КАПИТАЛЬНОГО СТРОИТЕЛЬСТВА, ВХОДЯЩИХ В
СОСТАВ ЛИНЕЙНЫХ ОБЪЕКТОВ В ГРАНИЦАХ ЗОН ИХ ПЛАНИРУЕМОГО
РАЗМЕЩЕНИЯ.**

Общая площадь территории для строительства линейных объектов составляет 1,41 га., состоящей из частей земельных участков, стоящих на кадастровом учете.

**6. ПЕРЕСЕЧЕНИЕ ГРАНИЦ ЗОН ПЛАНИРУЕМОГО РАЗМЕЩЕНИЯ ЛИНЕЙНОГО
ОБЪЕКТА С ВОДНЫМИ ОБЪЕКТАМИ (В ТОМ ЧИСЛЕ С ВОДОТОКАМИ,
ВОДОЕМАМИ, БОЛОТАМИ И Т.Д.)**

Пересечение границ зон планируемого размещения линейного объекта с водными объектами (в том числе с водотоками, водоемами, болотами и т.д.) отсутствуют.

Изн. № подл.	Взам. инв. №
	Подп. и дата

						589/21-Т1-ПТТ	Лист
							14
Изм.	Кол.уч.	Лист	№ док.	Подпись	Дата		

негативного воздействия, в зоне планируемого размещения линейных объектов отсутствуют.

9. ИНФОРМАЦИЯ О НЕОБХОДИМОСТИ ОСУЩЕСТВЛЕНИЯ МЕРОПРИЯТИЙ ПО ОХРАНЕ ОКРУЖАЮЩЕЙ СРЕДЫ

При производстве строительных работ необходимо соблюдать требования СНиП 11-01-95, СНиП 3.01.01-85*, ГОСТ 17.1.1.01-77*, ГОСТ 17.2.1.02-76*, ГОСТ 17.2.1.04-77* по охране окружающей среды.

Строительство и эксплуатация проектируемых объектов предусмотрена с использованием передовой технологии и прогрессивного оборудования, обеспечивающего минимальные выбросы загрязняющих веществ в атмосферу и рациональное использование водных ресурсов, а также почвенно-растительного слоя.

При организации строительного производства необходимо осуществлять мероприятия и работы по охране окружающей природной среды, которые включают в себя предотвращение потерь природных ресурсов, предотвращение вредных выбросов в почву и атмосферу.

Временные автомобильные дороги и подъезды устраиваются с учетом требований по предотвращению повреждений древесно-кустарниковой растительности.

Часть территории проектируемого объекта находится на землях лесного фонда (леса, расположенные в лесопарковых зонах).

Строительство проектируемых сооружений не требует вырубки леса и не затрагивает ареалы распространения каких-либо видов растительности.

Проектируемые объекты не влияют на ареалы обитания животных и площади кормовых угодий, не затрагивает пути миграции животных.

До начала земляных работ необходимо снять плодородный растительный слой на площадке, складировать в специально отведенных местах и затем использовать на благоустройстве территории.

При производстве строительно-монтажных работ необходимо соблюдать требования по предотвращению запыленности и загазованности воздуха.

Предусмотрено, что на строительной площадке будет выполняться только мелкий ремонт строительных машин и автотранспорта. Крупный ремонт,

Изм.	Кол.уч.	Лист	№ док.	Подпись	Дата	589/21-Т1-ПТТ	Лист 16
Изм.	Кол.уч.	Лист	№ док.	Подпись	Дата		
Изм.	Кол.уч.	Лист	№ док.	Подпись	Дата		

Изм.	Кол.уч.	Лист	№ док.	Подпись	Дата
------	---------	------	--------	---------	------

589/21-Т1-ПТТ

Лист

16

профилактика, замена масел и т.п. будут производиться на территории подрядной организации.

Во время строительства не допускается эксплуатация машин при наличии течи в топливных и масляных системах, слив отработанных масел на площадке.

Для сбора твердых бытовых отходов на площадке устанавливаются металлические контейнеры.

Необходимо содержать территорию строительства в надлежащем санитарном состоянии в соответствии с Правилами содержания территории муниципального образования горо Тула.

Во время всего срока строительства необходимо регулярно и в полном объеме производить сбор и транспортировку отходов строительства на объекты их размещения.

В течение подготовительного периода предполагается выполнить следующие работы:

- создание геодезической разбивочной основы для строительства;
- устройство частичной вертикальной планировки;
- устройство площадок складирования;
- расчистку строительной площадки;
- инженерную подготовку строительной площадки (планировка территории, обеспечивающая временный водоотвод поверхностных вод;
- устройство временных подъездов и дорог.

9.1. МЕРОПРИЯТИЯ ПО ОХРАНЕ АТМОСФЕРНОГО ВОЗДУХА

В целях уменьшения загрязнения воздушного бассейна при строительстве объекта, планируется предусмотреть следующие мероприятия:

- комплектация парка техники строительными машинами с уменьшенным значением удельных выбросов вредных веществ в атмосферу;
- осуществления запуска и прогрева двигателей транспортных средств и строительных машин по утвержденному графику с обязательной диагностикой выхлопа на загрязняющие вещества;
- применение исправной техники и средств пылеподавления на объекте строительства.

Изм. № подл.	
Подп. и дата	
Взам. инв. №	

Изм.	Кол.уч.	Лист	№ док.	Подпись	Дата	589/21-Т1-ППТ	Лист
							17

9.2. МЕРОПРИЯТИЯ ПО ОХРАНЕ РАЦИОНАЛЬНОМУ ИСПОЛЬЗОВАНИЮ ВОДНЫХ РЕСУРСОВ

На участке проектирования присутствуют поверхностные водный объект - р. Комарки. Территория проектирования частично входит в водоохранную зону реки К№ 71:00-6.982. Наружной системы по сбору и отводу дренажных вод не требуется. Использование поверхностных вод проектом не предусматривается.

9.3. МЕРОПРИЯТИЯ ПО ОХРАНЕ И РАЦИОНАЛЬНОМУ ИСПОЛЬЗОВАНИЮ ЗЕМЕЛЬНЫХ РЕСУРСОВ

Мониторинг состояния почвы осуществляется в жилых зонах, в зоне влияния автотранспорта, в местах временного складирования промышленных и бытовых отходов, санитарно-защитных зон. Объем исследований и перечень изучаемых показателей при мониторинге определяется в каждом конкретном случае с учетом целей и задач по согласованию с органами и учреждениями, осуществляющими государственный санитарно-эпидемиологический надзор.

Для снижения негативного воздействия на земельные ресурсы и почвенный покров проектом предусматривается следующее:

- прокладка линейных коммуникаций в едином технологическом коридоре;
- использование различных методов защиты трубопроводов от внутренней и внешней коррозии;
- запрет на передвижение транспортных средств вне установленных транспортных маршрутов.

В результате эксплуатационной деятельности проектируемого объекта изменения рельефа, параметров стока и гидрогеологических условий не произойдет.

Нарушения или загрязнения прилегающих земель в процессе эксплуатации объекта не предполагается.

Деятельность проектируемых объектов не окажет значительного воздействия на прилегающие территории, не приведет к деградации земель, не требует рекультивации и восстановления плодородия почв.

Особо охраняемые природные территории на участке и на прилегающих территориях отсутствуют.

В период строительства объекта будут иметь место кратковременные воздействия на компоненты геологической среды: нарушение поверхности в полосе строительства в процессе планировки, срезки грунта, а также расчистки участков от растительности.

Изм.	Кол.уч.	Лист	№ док.	Подпись	Дата	589/21-Т1-ПТТ	Лист 18
Изм.	Кол.уч.	Лист	№ док.	Подпись	Дата		
Изм.	Кол.уч.	Лист	№ док.	Подпись	Дата		

Изм.	Кол.уч.	Лист	№ док.	Подпись	Дата

589/21-Т1-ПТТ							Лист
							18

В период эксплуатации объекта в штатном режиме воздействие на геологическую среду отсутствует.

10. ИНФОРМАЦИЯ О НЕОБХОДИМОСТИ ОСУЩЕСТВЛЕНИЯ МЕРОПРИЯТИЙ ПО ЗАЩИТЕ ТЕРРИТОРИИ ОТ ЧРЕЗВЫЧАЙНЫХ СИТУАЦИЙ ПРИРОДНОГО И ТЕХНОГЕННОГО ХАРАКТЕРА, В ТОМ ЧИСЛЕ ПО ОБЕСПЕЧЕНИЮ ПОЖАРНОЙ БЕЗОПАСНОСТИ И ГРАЖДАНСКОЙ ОБОРОНЫ

В процессе проведения строительства объекта должно быть обеспечено:

- приоритетное выполнение противопожарных мероприятий, предусмотренных проектом;
- соблюдение противопожарных требований, охрана от пожара строящегося объекта и безопасное проведение строительных и монтажных работ;
- наличие и исправное содержание средств борьбы с пожаром;
- возможность безопасной эвакуации и спасения людей, а также защиты материальных ценностей при пожаре в проектируемом здании и на строительной площадке.

В процессе эксплуатации следует:

- обеспечить выполнение правил пожарной безопасности, утвержденных в установленном порядке;
- не допускать изменений конструктивных, объемно-планировочных и инженерно-технических решений без проекта, разработанного в соответствии с действующими нормами и утвержденного в установленном порядке;
- при проведении ремонтных работ не допускать применения конструкций и материалов, не отвечающих требованиям действующих норм;

Определить порядок прохождения обслуживающим персоналом противопожарного инструктажа и пожарно-технического минимума.

Изм. № подл.	
Подп. и дата	
Взам. инв. №	

Изм.	Кол.уч.	Лист	№ док.	Подпись	Дата	589/21-Т1-ПТТ	Лист
							19

**11 Описание местоположения границ территории
проекта планировки в виде координат поворотных точек**

Площадь – 14 108 м ²		
Обозначение характерных точек границ	Координаты, м	
	X, м	Y, м
1	747 669,43	268 386,76
2	747 641,38	268 450,83
3	747 554,85	268 503,22
4	747 551,97	268 517,18
5	747 547,49	268 540,28
6	747 532,80	268 545,34
7	747 528,05	268 579,60
8	747 527,07	268 586,69
9	747 439,90	268 562,95
10	747 443,80	268 549,41
11	747 516,72	268 569,10
12	747 534,74	268 507,96
13	747 539,38	268 500,69
14	747 633,64	268 443,51
15	747 659,43	268 384,71
1	747 669,43	268 386,76
1	747 547,49	268 540,28
2	747 540,19	268 575,19
3	747 527,07	268 586,69
4	747 530,44	268 562,38
5	747 532,80	268 545,34
1	747 547,49	268 540,28
1	747 775,32	268 332,96
2	747 772,95	268 336,09
3	747 742,44	268 334,56
4	747 738,83	268 334,24
5	747 728,51	268 333,68
6	747 714,72	268 329,48
7	747 695,28	268 341,67
8	747 674,46	268 375,42
9	747 669,43	268 386,76
10	747 659,43	268 384,71
11	747 665,78	268 370,42
12	747 687,11	268 335,11
13	747 709,12	268 320,85
14	747 728,56	268 333,34
15	747 770,16	268 334,35
1	747 775,32	268 332,96
1	747 852,20	268 188,71
2	747 860,30	268 194,75
3	747 791,64	268 309,76
4	747 775,31	268 332,96
5	747 770,16	268 334,35
6	747 728,56	268 333,34

Инва. № подл.	Взам. инв. №
	Подп. и дата

Изм.	Кол.уч.	Лист	№ док.	Подпись	Дата	589/21-Т1-ППТ	Лист
							20

7	747 709,12	268 320,85
8	747 715,49	268 317,10
9	747 744,73	268 325,27
10	747 768,04	268 325,80
11	747 783,53	268 303,60
1	747 852,20	268 188,71
1	747 960,85	268 043,18
2	747 914,13	268 113,87
3	747 867,95	268 181,66
4	747 860,30	268 194,74
5	747 852,21	268 188,71
6	747 859,58	268 176,15
7	747 905,84	268 108,25
8	747 952,44	268 037,62
1	747 960,85	268 043,18
1	746 841,44	268 658,38
2	746 832,16	268 681,25
3	746 822,18	268 677,96
4	746 819,39	268 688,22
5	746 808,26	268 695,40
6	746 799,65	268 693,21
7	746 761,48	268 673,47
8	746 767,59	268 664,38
9	746 804,23	268 683,25
10	746 806,33	268 683,67
11	746 810,08	268 681,22
12	746 812,39	268 672,23
13	746 821,92	268 651,49
1	746 841,44	268 658,38
1	746 767,58	268 664,39
2	746 761,48	268 673,46
3	746 741,47	268 663,11
4	746 735,07	268 676,53
5	746 709,38	268 751,06
6	746 671,44	268 886,33
7	746 687,74	268 890,95
8	746 684,92	268 900,41
9	746 681,79	268 899,54
10	746 681,41	268 900,32
11	746 658,01	268 893,76
12	746 697,74	268 751,91
13	746 724,72	268 673,09
14	746 736,44	268 648,33
1	746 767,58	268 664,39
1	746 696,51	268 893,43
2	746 693,72	268 902,84
3	746 684,92	268 900,41
4	746 687,75	268 890,94
1	746 696,51	268 893,43

Инва. № подл.	Подп. и дата	Взам. инв. №